

/// OSLO Mobiliteit - Thematische workshop 2

Datum: 23/10/2019

Locatie: VAC Antwerpen

AANWEZIGEN

- Informatie Vlaanderen
 - Raf Buyle
 - Michiel De Keyzer
 - Dimitri Schepers
 - Gilles Robijns
 - Laurens Vercauteren
 - Geert Thijs
 - Marc Deleu
- Departement Mobiliteit en Openbare Werken
 - Erwin Hermans
- Departement Omgeving
 - Luk Mutsaerts
- FOD Mobiliteit
 - David Schoenmakers
- Agentschap Wegen en Verkeer
- Agentschap voor Maritieme Dienstverlening en Kust
 - Annelies Van den Buele
- UGent (Imec)
 - Pieter Colpaert
- ITS
 - Kurt Marquet
- Stad Antwerpen
 - Stijn Vernailen
 - Marjolein Salens
- The New Drive
 - Sven Huysmans
- BattMobility
 - Chris de Guytenaer
- Institute for Coach and Bus
 - Steven Lannoo
- A.C.L.V.B.
 - Ulrike Van Waeyenberg

AGENDA VAN DE WORKSHOP

Uur	Wat?
9u00 - 9u10	Inleiding
9u10 - 9u20	Terugkoppeling thematische werkgroep 1
9u20 - 10u20	Bespreking kernconcepten
10u20 - 10u35	Pauze
10u35 - 11u35	Bespreking datamodel
11u35 - 12u	Volgende stappen

DEEL 1: INLEIDING

In dit deel werd het traject kort ingeleid. Eerst werd OSLO toegelicht en vervolgens werd uitgelegd hoe dit OSLO-model past binnen het kader van het realiseren van het decreet Basisbereikbaarheid.

DEEL 2: TERUGKOPPELING THEMATISCHE WERKGROEP 1

In dit deel werd een overzicht gegeven van de output van de vorige workshop, i.e. de eerste thematische workshop van 9 oktober 2019. De use cases die werden verfijnd in de voorgaande werkgroep werden toegelicht, alsook alle concepten die aan bod waren gekomen.

BESLISSINGEN EN OPMERKINGEN VAN DE WERKGROEP

- Het werd opgemerkt dat de use case “naleving van voorwaarden door mobiliteitsaanbieders kunnen controleren” werd verwijderd. Dit werd in de voorgaande workshop beslist. Deze use case wordt echter wel mogelijk (gedeeltelijk) gerealiseerd door de overige use cases. Op het einde van het traject wordt deze hypothese getest.

DEEL 3: BESPREKING KERNCONCEPTEN

In dit deel werden de kernconcepten eerst plenair overlopen aan de hand van voorbeelddefinities. Daarna werden de aanwezigen verdeeld in drie groepen, die ieder de voorbeelddefinities bespraken. Het doel was om tot een consensus over de belangrijkste concepten te komen.

BESLISSINGEN EN OPMERKINGEN VAN DE WERKGROEP

MaaS-aanbieder

Voorbeelddefinities (in het vet) met de opmerkingen van de groepen eronder vermeld

- **Leverancier van reisadvies, informatie, boeking en facturatie.**
 - [...] over/van de diensten van een mobiliteitsaanbieder.
 - Valt ticketing onder boeking?
 - “En” vervangen door “of”? Vandaag is er nog geen enkele MaaS-aanbieder in Vlaanderen die alle 4 functies kan aanbieden.
- **Leverancier die een integratie van verschillende (publieke en private) transportdiensten aanbiedt als één enkele dienst.**
 - Som de diensten op (zie de vorige definitie).
 - Integratie gebeurt over verschillende levels.
 - Voorzien van informatie
 - Link voor betaling
 - Pay as you go
 - Abonnement
 - ...
 - Gebruik “mobiliteitsdiensten” in plaats van “transportdiensten”. Transport heeft de connotatie dat het ook over goederen kan gaan.
- **Aanbieder van mobiliteitsdiensten op aanvraag.**
 - Deze definitie werd in het algemeen ongeschikt bevonden.

Transportaanbieder

Algemene opmerkingen

- Naam Transportaanbieder veranderen naar Operator.
- Naam Transportaanbieder veranderen naar Mobiliteitsdientaanbieder.

- Een uitbater van een carpoolparking valt hier dus bijvoorbeeld ook onder, maar dan ook een aanbieder van flex offices (?). Hoe ver gaan we hierin? Dit moet hard gemaakt worden.
- Zie de definitie van *exploitant* in het Decreet Basisbereikbaarheid als input.
- We verstaan hier dus organisaties onder zoals Uber, De Lijn, Cambio, Blue-bike, Villo, etc. en niet Departement MOW, FOD Mobiliteit, Bpost, KBC-app, etc.

Voorbeelddefinities (in het vet) met de opmerkingen van de groepen eronder vermeld

- **Eigenaar van (eender welk) transportmiddel die deze eventueel aanbiedt als dienst.**
 - “Uitbater” i.p.v. “eigenaar”.
 - “Een publieke of private organisatie die diensten aanbiedt die de verplaatsing van A naar B voor mensen, groepen en robots faciliteert of mogelijk maakt.”
- **Een organisatie die de middelen voorziet waarmee iemand zich kan verplaatsen.**
 - Een “gebruiker” i.p.v. “iemand”.
- **Een organisatie die diensten voor reizigers aanbiedt.**
 - “Gebruikers” i.p.v. “reizigers”.

Mobiliteitsaanbieder

Algemene opmerkingen

- Is dit concept wel nodig?
- Mobiliteitsaanbieder (of idealiter een betere term) gebruiken voor (unimodale) spelers die zowel B2B als B2C opereren en Transportaanbieder (of een andere term) behouden voor uitsluitend B2B spelers.
- Algemene suggestie om mobiliteitsaanbieder te zien als een unimodale aanbieder van diensten, terwijl de MaaS-aanbieder diensten integreert. De operator is dan degene die de vervoersmiddelen bezit/uitbaat.

Voorbeelddefinities (in het vet) met de opmerkingen van de groepen eronder vermeld

Geen opmerkingen

- **Een organisatie in de transportsector of de sector van mobiliteitsdiensten.**
- **Een organisatie actief in de mobiliteitssector.**
- **Een organisatie die personenvervoer mogelijk maakt, verbetert of faciliteert.**
- **Een overkoepelende term voor MaaS-aanbieder en Transportaanbieder.**

Reiziger / Afnemer

Algemene opmerkingen

- De naam van het concept veranderen naar (mobiliteits)gebruiker.
- Je moet niet per se een reis maken om van de diensten gebruik te kunnen maken, het kan ook enkel de om de intentie gaan.
- Uit de definitie moet duidelijk worden dat een reiziger ofwel (1) een natuurlijke persoon, (2) een groep van personen (een organisatie?) of (3) een robot is. Transport van goederen is niet binnen scope.
 - Is een robot (bv. een zelfrijdende auto) een reiziger?
- De aanvrager kan een andere persoon zijn dan de reiziger/gebruiker. Idem voor de persoon die betaalt.

Voorbeelddefinities (in het vet) met de opmerkingen van de groepen eronder vermeld

- **Iemand die zich verplaatst van herkomst naar bestemming.**
 - “Herkomst” vervangen door “vertrekpunt”.
 - Of die de intentie daarvoor heeft.
 - Voeg een link toe met het transportmiddel.
- **Een klant die een verplaatsing wil maken.**
- Nieuwe definitie suggesties:
 - **Iets of iemand met een reisintentie.**
 - **Iemand die gebruikmaakt van de dienst.**

Publieke organisatie

Voorbeelddefinities (in het vet) met de opmerkingen van de groepen eronder vermeld

- **Een Organisatie die volgens een wettelijk kader behoort tot de publieke sector, ongeacht het bestuursniveau waarop dat kader van kracht is.**
- **Het bestuur van een land, provincie of gemeente.**

Geen opmerkingen

Transportmiddel / Transportmodus / Voertuig

Algemene opmerkingen

- De naam van het concept veranderen naar Vervoermiddel.
- Opletten dat de term ook “te voet” omvat.

Voorbeelddefinities (in het vet) met de opmerkingen van de groepen eronder vermeld

- **Een apparaat dat gemaakt is of gebruikt wordt om mensen te vervoeren over land, water, lucht of ruimte.**
 - “Apparaat” vervangen door “middel”.
- **Ieder vervoermiddel waarmee je iemand of iets kunt vervoeren.**
- **Iedere mogelijke manier waarop een persoon zich kan verplaatsen.**
- Nieuwe definitie suggestie:
 - **Een manier waarop mensen zich verplaatsen.**

Reis / Trip

Algemene opmerkingen

- De tweedelige opdeling Reis - Segment veranderen in de driedelige opdeling Reis - Route/Traject - Segment. Een reis (bijvoorbeeld woon-werk-woon) bestaat dan uit 2 trajecten: heen en terug. Elk van deze trajecten kan dan verder opgedeeld worden in verschillende segmenten.
 - Zie verslagen van IMOB voor definities van deze drie concepten.
 - Stel ik moet overstappen met de trein, zijn dit dan twee segmenten?

Voorbeelddefinities (in het vet) met de opmerkingen van de groepen eronder vermeld

- **De handeling van het reizen van de ene plaats naar de andere.**
- **Een vrijwillige verplaatsing van één of meer personen van een bepaalde locatie naar een andere locatie.**
- **Een verplaatsing van een reiziger van een beginpunt naar een eindpunt.**
 - De “route gevolgd door” i.p.v. “verplaatsing”.

Traject / Segment

Algemene opmerkingen

- De tweedelige opdeling Reis - Segment veranderen in de driedelige opdeling Reis - Route/Traject - Segment. Een reis (bijvoorbeeld woon-werk-woon) bestaat dan uit 2 trajecten: heen en terug. Elk van deze trajecten kan dan verder opgedeeld worden in verschillende segmenten.
 - Zie verslagen IMOB voor definities van deze drie concepten.
 - Stel ik moet overstappen met de trein, zijn dit dan twee segmenten?

Voorbeelddefinities (in het vet) met de opmerkingen van de groepen eronder vermeld

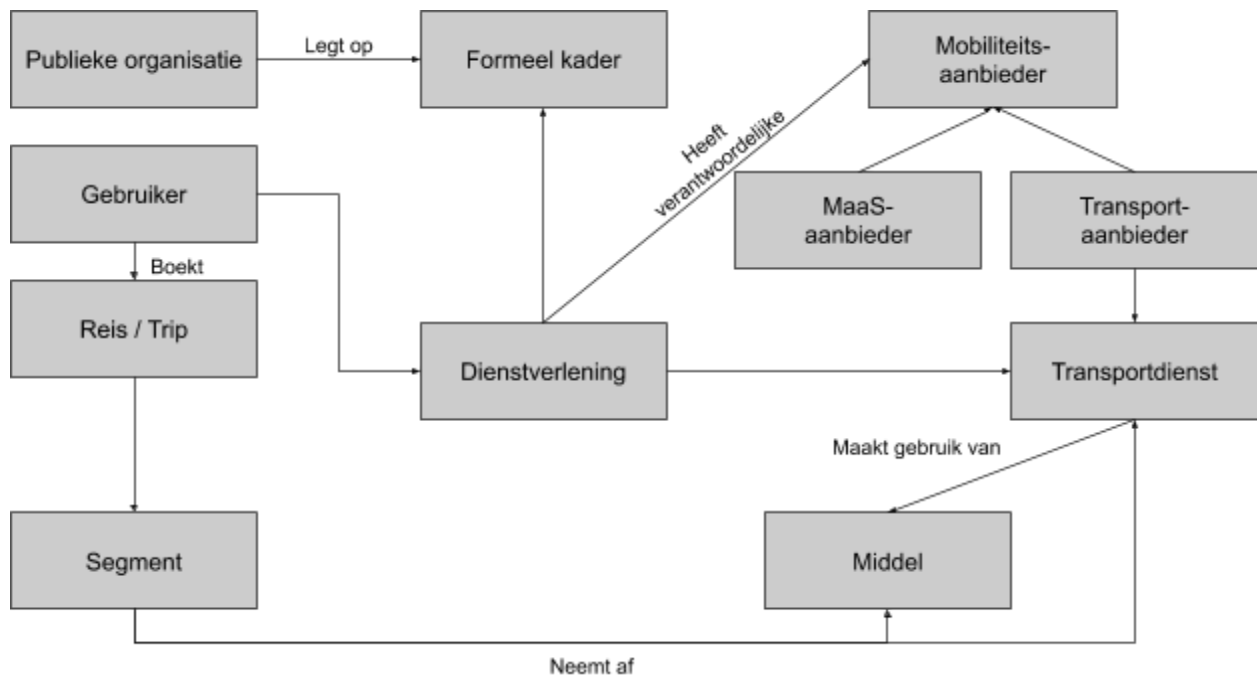
- **Gedeelte van een weg of een af te leggen route.**
- **Elk van de delen waarin een reis kan worden ingedeeld.**

DEEL 4: BESPREKING SNEUVELMODEL

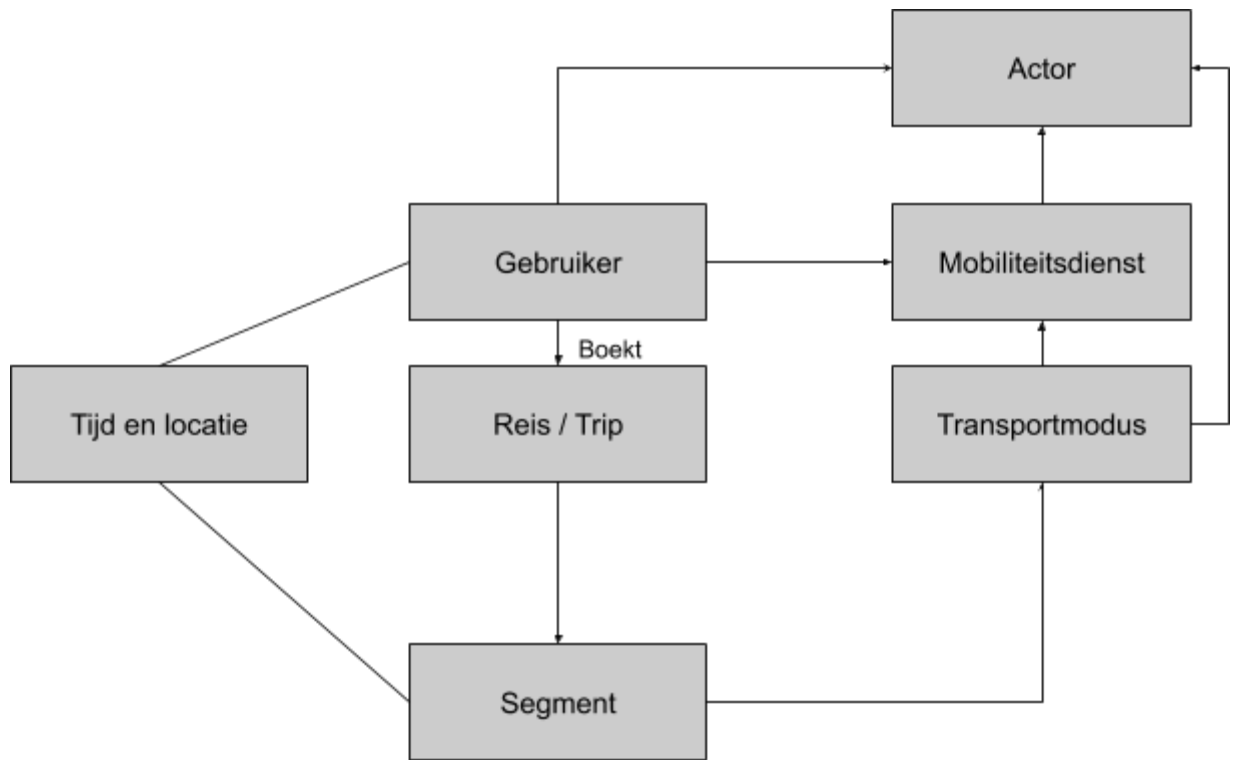
In dit deel werd een sneuvelmodel met de kernconcepten plenair toegelicht. Daarna werden de aanwezigen verdeeld in drie groepen, die ieder een eigen model opstelden. Het doel was om tot een consensus over het model met de kernconcepten te komen.

BESLISSINGEN EN OPMERKINGEN VAN DE WERKGROEP

Model groep 1



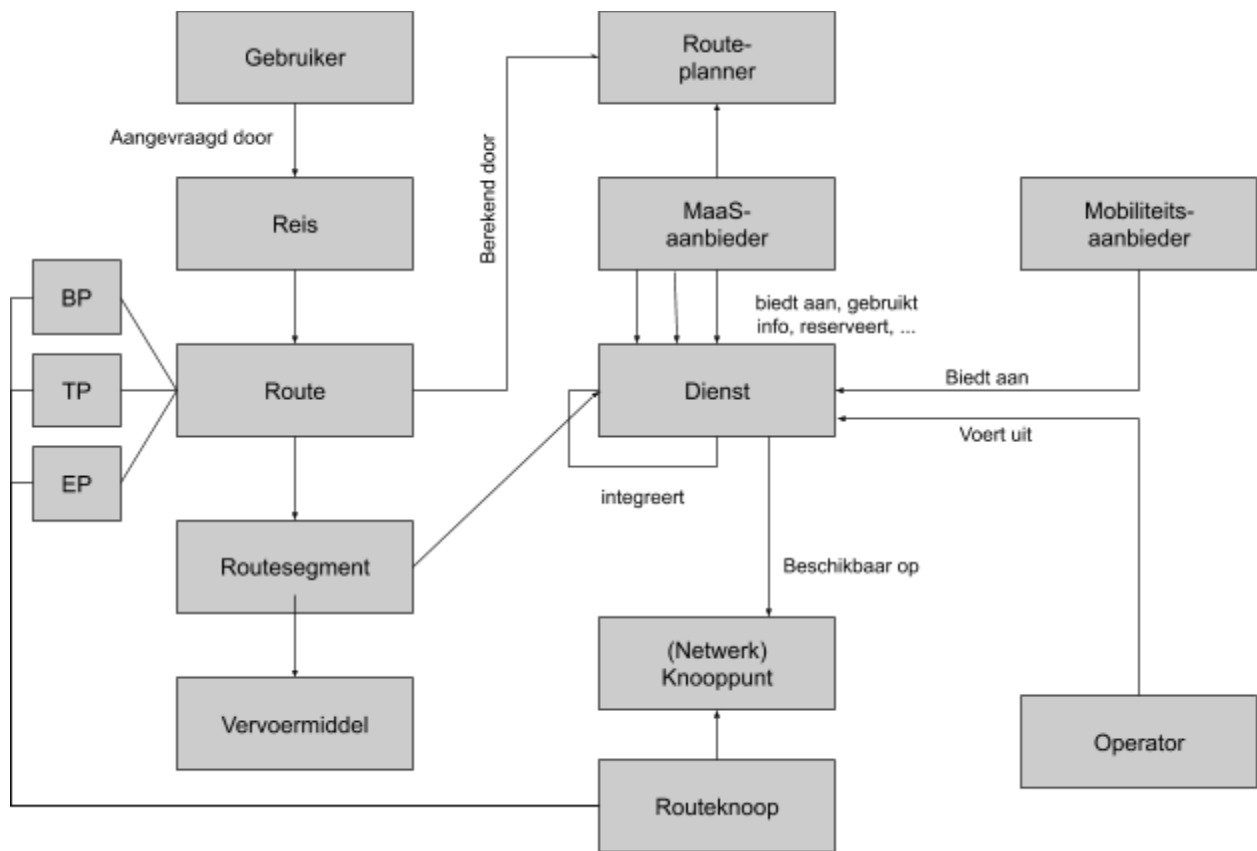
Model groep 2



Overige concepten

- Toegang
- Gebruiksrecht
 - Ticket
 - Abonnement
- Betaling
- Transactie
 - Prijs
- Kanaal

Model groep 3



DEEL 4: VOLGENDE STAPPEN

Het projectteam gaat aan de slag met deze input en verwerkt deze informatie. Dit zal dan verder besproken worden op de derde thematische workshop die zal plaatsvinden op **woensdag 6 november om 13u** in het VAC Antwerpen.

Bijkomend zijn ook de thema's voor de volgende workshops besproken:

- Een concrete use case toepassen op een nieuwe versie van het model met kernconcepten kan helpen om het model minder abstract te maken. Op deze manier kunnen alle definities ook verfijnd worden.
- Alle definities worden afgestemd met bestaande (internationale) standaarden.
- Aan de aanbodkant moeten ook de mogelijke diensten, producten en kanalen besproken worden.

We hebben een Github-map aangemaakt waar nuttige bronnen (documenten, bestaande standaarden, taxonomieën enzovoort) voor dit traject gedeeld kunnen worden:

<https://github.com/Informatievlaanderen/OSLOthema-mobiliteit/tree/master/resources>.

Bronnen kunnen hieraan toegevoegd worden via een *pull request* of door deze te mailen naar het volgende mailadres: informatie.vlaanderen@kb.vlaanderen.be.

Feedback op dit verslag is zeker welkom en mag ook naar het bovenstaande adres gemaïld worden.